


Частное образовательное учреждение  
высшего образования  
«БРЯНСКИЙ ИНСТИТУТ УПРАВЛЕНИЯ И БИЗНЕСА»

---

УТВЕРЖДАЮ  
Заведующий секцией менеджмента  
 Т.М. Хвостенко  
«29» августа 2024 г.

**МЕТОДИЧЕСКИЕ РЕКОМЕНДАЦИИ К СТРУКТУРЕ,  
СОДЕРЖАНИЮ И ОФОРМЛЕНИЮ КУРСОВЫХ РАБОТ  
ПО КУРСУ «ТЕОРИЯ МЕНЕДЖМЕНТА»**  
для студентов, обучающихся по направлению  
38.03.02 - Менеджмент  
(профиль «Менеджмент организации»)

Уровень бакалавриата

Брянск – 2024

## Содержание

ВВЕДЕНИЕ.....	2
1. НАЗНАЧЕНИЕ КУРСОВОЙ РАБОТЫ.....	2
1.1 Общие положения по написанию курсовой работы.....	2
1.2 Формирование тем курсовых работ.....	2
1.3 Порядок работы с источниками и литературой.....	2
2. СТРУКТУРА И СОДЕРЖАНИЕ КУРСОВОЙ РАБОТЫ.....	2
2.1 Основные элементы курсовой работы.....	2
2.2 Титульный лист.....	2
2.3 Содержание.....	2
2.4 Введение.....	2
2.5 Основная часть курсовой работы.....	2
2.6 Заключение.....	2
2.7 Список используемых источников.....	2
2.8 Приложения.....	2
3. ОФОРМЛЕНИЕ КУРСОВОЙ РАБОТЫ.....	2
3.1 Общие положения.....	2
3.2 Нумерация страниц.....	2
3.3 Оформление содержания и заголовков.....	2
3.4 Оформление таблиц, графического материала, формул расчета.....	2
3.6 Сокращения и условные обозначения.....	2
3.7 Список использованных источников.....	2
4. ЗАЩИТА КУРСОВОЙ РАБОТЫ.....	2
Приложения.....	2

## Введение

Цель данных методических рекомендаций – помочь студентам направления «Менеджмент» в подготовке и написании курсовых работ по курсу «Теория менеджмента».

Методические указания определяют порядок выбора студентом темы курсовой работы, порядок утверждения темы, общие требования, предъявляемые к данному виду работ, освещают последовательность подготовки, структуру и содержание работ, а также требования к научно-справочному аппарату в соответствии с действующими стандартами.

В Методических рекомендациях закреплена система оказания помощи и организации контроля за работой студентов на всех этапах их работы над избранной темой со стороны научных руководителей, а также определен порядок защиты курсовых работ.

# 1. НАЗНАЧЕНИЕ КУРСОВОЙ РАБОТЫ

## 1.1 Общие положения по написанию курсовой работы

Курсовая работа по курсу «Теория менеджмента» является неотъемлемой частью процесса обучения в ВУЗе и закрепления полученных теоретических знаний и практических умений в форме проведения самостоятельного научного исследования и изложения его результатов текстовой форме.

Подготовка курсовой работы как один из видов самостоятельной работы студента направления «Менеджмент» способствует закреплению теоретических знаний, развитию профессиональных навыков и умений.

В результате написания курсовой работы у студента формируется следующие **компетенции**:

способностью анализировать основные этапы и закономерности исторического развития общества для формирования гражданской позиции (ОК-2);

способностью работать в коллективе, толерантно воспринимая социальные, этнические, конфессиональные и культурные различия (ОК-5);

способностью к самоорганизации и самообразованию (ОК-6);

способностью проектировать организационные структуры, участвовать в разработке стратегий управления человеческими ресурсами организаций, планировать и осуществлять мероприятия, распределять и делегировать полномочия с учетом личной ответственности за осуществляемые мероприятия (ОПК-3);

владением навыками использования основных теорий мотивации, лидерства и власти для решения стратегических и оперативных управленческих задач, а также для организации групповой работы на основе знания процессов групповой динамики и принципов формирования команды, умение проводить аудит человеческих ресурсов и осуществлять диагностику организационной культуры (ПК-1);

владением различными способами разрешения конфликтных ситуаций при проектировании межличностных, групповых и организационных коммуникаций на основе современных технологий управления персоналом, в том числе в межкультурной среде (ПК-2).

Курсовая работа – это законченное самостоятельное исследование, призванное способствовать закреплению и проявлению знаний, полученных в процессе изучения дисциплины «Теория менеджмента», умений и навыков исследовательской и практической работы по данному курсу, содержащее научно обоснованное решение теоретической задачи, вытекающее из системного анализа выбранного объекта и предмета, проблемы.

Самостоятельные научные исследования имеют целью систематизацию, обобщение и проверку специальных теоретических знаний студентов. В них должны ставиться и решаться актуальные вопросы в области менеджмента, демонстрироваться эрудиция и умение автора анализировать проблемы и предлагать пути их разрешения, самостоятельно делать выводы.

Оригинальность постановки и решения конкретных вопросов в соответствии с проблематикой исследования, а также глубина, широта охвата и самостоятельность исследования являются основополагающими критериями оценки качества курсовой работы.

Целью выполнения курсовой работы является формирование навыков самостоятельного творческого решения профессиональных задач.

Задачами выполнения курсовых работ являются:

- систематизация, закрепление, углубление и расширение приобретенных студентом знаний, умений, навыков по учебной дисциплине «Теория менеджмента»;
- овладение методами научных исследований;
- формирование навыков решения творческих задач в ходе научного исследования, художественного творчества или проектирования по определенной теме.

## **1.2 Формирование тем курсовых работ**

Ответственным моментом в написании курсовой работы является выбор темы. Студент в соответствии со своими профессиональными и научными интересами может выбрать любую тему из предложенных кафедрой (приблизительный список тем курсовых работ приведен в приложении 1), или тема курсовой работы может быть сформулирована студентом самостоятельно и согласована с преподавателем кафедры, которому поручено руководство работой.

Тематика курсовой работы должна быть актуальной, соответствовать изученному курсу, а также современным тенденциям и перспективным направлениям развития экономики, отражать сегодняшнее состояние как отечественной, так и зарубежной практики менеджмента.

Формулировка темы курсовой работы должна давать ясное представление о том, что она предполагает решение конкретных практических задач, способствующих повышению эффективности управленческой деятельности организаций.

При формулировании темы курсовой работы нужно учитывать цель и задачи, объект и предмет исследования,

В качестве объекта исследования при написании курсовой работы по курсу «Теория менеджмента» могут выступать:

- базовые понятия менеджмента как научной дисциплины и сферы практической деятельности,
- функции управления, методы управления,
- элементы системы управления;
- различные сферы деятельности: управленческая, организационная, экономическая, маркетинговая, информационно-аналитическая, проектно-исследовательская, консалтинговая, инновационная и другие.

В качестве субъекта курсовой работы, как правило, выступает управляющая часть системы, то есть субъект управления.

К числу изучаемых элементов субъекта управления могут относиться: кадры, ресурсы, виды обеспечения управления (информационное, организационно-правовое, документационное, техническое и так далее).

Базой исследования и сбора материалов для курсовой работы могут быть учебная литература, периодическая печать, специальная литература по решаемому вопросу. Обязательным условием является соответствие характера решаемых задач теме курсовой работы и изученному курсу..

При выборе темы студент должен руководствоваться своим интересом к той или иной проблеме, научной специализацией кафедры, рекомендациями ее профессорско-преподавательского состава, возможностью получения исходных данных, наличием специальной литературы.

Кафедра назначает научного руководителя из числа профессоров, доцентов, старших преподавателей. Научные руководители обеспечивают систематический контроль за написанием курсовых работ.

При выборе студентом темы следует иметь в виду, что подготовка и написание курсовой работы обычно состоит из нескольких этапов.

1. Выбор темы и ее утверждение.
2. Обоснование структуры работы.
3. Составление библиографии, ознакомление с законодательными актами, нормативными документами, другими источниками и литературой, относящимися к теме курсовой работы.
4. Сбор материалов на объекте исследования.
5. Обработка и анализ полученной информации с применением современных научных методов и информационных технологий.
6. Формулирование выводов, которые должны быть дополнены практическими рекомендациями.
7. Оформление курсовой работы в соответствии с установленными требованиями.

### **1.3 Порядок работы с источниками и литературой**

Работа с источниками и литературой должна начинаться еще в процессе выбора темы. Она приобретает важнейшее значение после согласования плана курсовой работы.

Курсовая работа выполняется на основе глубокого изучения литературных источников. Основную литературу студенту рекомендует научный руководитель, значительную часть литературных источников студент подбирает самостоятельно при помощи предметных и алфавитных каталогов библиотек. Успешное выполнение курсовой работы в значительной степени зависит от того, насколько четко студент представляет себе направление работы и то, какой материал ему необходимо получить.

Изучение литературы следует начинать со вторичных источников - учебников, учебных пособий; они позволяют лучше ориентироваться в исследуемой проблематике. Затем изучаются первоисточники - авторские монографии, статьи в журналах. Общее количество литературных источников,

приводимых в списке литературы для курсовой работы составляет 10-15 единиц. Особое внимание следует обращать на год издания литературного источника (срок не должен превышать 5 лет).

## **2. СТРУКТУРА И СОДЕРЖАНИЕ КУРСОВОЙ РАБОТЫ**

### **2.1 Основные элементы курсовой работы**

Структура курсовой работы должна способствовать раскрытию избранной темы и составных элементов. Все части работы должны быть изложены в строгой логической последовательности и взаимосвязи. Структура курсовой работы также должна отвечать требованиям, предъявляемым к данному виду учебно-квалификационных работ. Работа в обязательном порядке должна содержать следующие части:

- титульный лист;
- содержание;
- введение;
- основную часть (как правило, два – три раздела, каждый из которых в свою очередь делится на 2-34 подраздела);
- заключение;
- список использованных источников;
- приложения.

В курсовой работе акцент делается, прежде всего, на анализ имеющегося практического материала и формулирование грамотных и правильных выводов.

Объем курсовой работы (без приложений) составляет 25-35 страниц машинописного текста. В рукописном виде курсовые работы к защите не принимаются.

Большую часть работы занимает основная часть. Остальные часть работы по объему распределяются приблизительно в таком порядке:

- введение – 1-2 стр.;
- основная часть – 15-20 стр. (Основная часть курсового проекта должна содержать по 2-3 подраздела в каждой из глав по 3-4 страницы каждый);
- заключение – 2-3 стр.

Количество страниц в разделах курсовой работы должно быть примерно одинаковым. Нельзя допускать большой разницы между объемом подразделов. Необходимо соблюдать пропорциональность во всей работе.

В курсовой работе подразделы нельзя делить на более мелкие часть. (То есть пунктов 1.1.1. и т.п. быть не должно.)

Конкретное содержание курсовой работы определяется темой.

### **2.2 Титульный лист**

Титульный лист курсовой работы должен быть выполнен в соответствии и образцом, представленным в приложении 2.

## 2.3 Содержание

Содержание (оглавление) – наименование всех разделов и подразделов курсовой работы позволяет увидеть перечень основных элементов, а также определить их месторасположение в тексте. Содержание помещается вслед за титульным листом. Страница «Содержание» не нумеруется, но входит в общий объем работы.

Примеры оформления Содержания приведены в пункте 4.3. настоящих методических указаний.

## 2.4 Введение

Раздел «введение» – очень ответственный. Именно при его прочтении складывается основное представление о работе. Введение обосновывает актуальность и значение избранной темы, а также цель курсовой работы. Во введении следует указать, на каких материалах базируется работа, какие методы расчетов и анализа использованы автором.

Существуют четкие нормы, по которым пишется раздел «Введение». Начинается этот раздел с обозначения проблемы, которой посвящается работа, ее значимости и **актуальности**. После обозначения проблемы выделяются **цель** и **задачи** курсовой работы. Затем - обязательно указываются: **объект** и **предмет** исследования, методы сбора и анализа материалов, литературные источники, излагаются положения, выносимые на защиту.

**Актуальность** проблемы обосновывается ее значимостью для современной теории и практики. О значимости проблемы должны свидетельствовать такие факты, как существование несовпадающих подходов, недостаточная изученность, необходимость решения конкретных практических задач. Итоги этого краткого исследования-доказательства можно подвести предложением типа: «Вышесказанное определяет особую актуальность исследуемой темы»

Из формулировки обозначенной проблемы должна вытекать **цель** работы. В качестве примера можно привести следующее: «...Целью курсовой работы является изучение системы управления персоналом...», «...Целью курсовой работы является планирование производственно - хозяйственной деятельности предприятия в соответствии с потребностями рынка и возможностями получения необходимых ресурсов...», «...Целью данной курсовой работы является обоснование необходимости оптимизации управления поставками».

Конкретные **задачи** формулируются в виде перечня исследовательских действий, как-то: «изучить...», «установить...», «исследовать...», «выявить...» и т.п. Решение указанных во введении задач должно найти отражение в содержании основной части работы. Например «Для достижения поставленной цели в курсовой работе необходимо решить следующие задачи:

- изучить роль и место управления персоналом в системе современного предприятия;



- проанализировать систему управления персоналом на предприятии;
- проанализировать влияние элементов системы управления персоналом на эффективность работы организации.

После этого во введении сначала формулируется **объект**, а затем **предмет** исследования. Объект и предмет исследования как категории научного процесса соотносятся между собой как общее и частное. Объект представляет собой процесс или явление микро- или макроэкономического характера, в результате которого возникает проблемная ситуация, требующая разрешения. Именно эта ситуация и является предметом исследования, который определяет тему исследования и название курсовой работы. Предмет является одним из множества элементов объекта исследования.

Например. Тема курсовой работы «Мотивация персонала как функция менеджмента». В данном случае объектом исследования данной работы послужил процесс мотивации персонала. Предметом исследования являются методы и способы воздействия на персонал организации и пути его совершенствования.

Обязательным атрибутом исследования курсовой работы является краткий обзор привлеченных источников и литературы. Это можно проиллюстрировать следующим образом: «В процессе работы были использованы нормативно-правовые акты Российской Федерации, Калужской области, учебники, книги, монографии и статьи ведущих отечественных и зарубежных ученых-экономистов».

Также рекомендуется сделать ссылку на используемые в работе методы. Например: «В работе использованы следующие методы научных исследований: экономико-статистический, расчетно-конструктивный, монографический, экспертный и другие».

Необходимо отметить важное правило - введение, как и заключение, рекомендуется писать после полного завершения основной части. До того, как будет создана основная часть работы, невозможно написать хорошее введение, так как автор еще не вполне овладел материалами по теме.

## **2.5 Основная часть курсовой работы**

Основная часть делится на разделы и подразделы; должна содержать теоретическое обоснование и описание практической значимости вопроса; анализ литературы; историю вопроса; гипотезы; ход рассуждений и доказательства основных положений; анализ существующей практики.

Содержанием основной части курсовой работы является теоретическое осмысление проблемы и изложение эмпирического опыта. Последовательность изложения материала должна быть подчинена следующему правилу. В начале излагаются формулировки основных понятий, раскрывающих сущность и функции предмета исследования, затем предлагаются методы анализа данного вида деятельности, в завершение показывается передовой опыт менеджмента в данной области.

Курсовая работа обычно раскрывается двумя или тремя разделами, являющимися чисто теоретическими. В конце каждого раздела рекомендуется формулировать краткие выводы по изложенному материалу. В тексте работы это можно оформлять следующим образом: «Исходя из вышеизложенного можно сделать вывод о том, что...», либо «приведенный выше материал позволяет сделать выводы о...»

Содержание разделов и подразделов основной части должно точно соответствовать теме курсовой работы и полностью ее раскрывать. Оно также должно демонстрировать способность студента сжато, логично и аргументировано излагать собранный, систематизированный и проанализированный материал.

В курсовой работе обычно идет рассмотрение теоретических, экономических или методических основ исследуемой темы с использованием большого количества литературных источников. Огромное значение имеет правильная трактовка понятий, их точность и научность. Употребляемые термины должны быть общепринятыми, либо со ссылкой на автора. В работе изучаются действующие законодательные акты, инструктивные материалы, выявляются различия и сходства российской и зарубежной практики по рассматриваемым проблемам. Рассматриваются теоретические и методологические основы решения поставленной задачи. Автор может высказать свою точку зрения по поводу исследуемой проблемы. Дословное копирование прочитанной литературы не допускается. Однако это не исключает цитирование источников с обязательной в этом случае ссылкой на используемый источник.

В курсовой работе целесообразно использование иллюстративных или цифровых материалов. Выбор формы представления иллюстративного материала (таблицы, диаграммы, гистограммы, рисунки, графики, схемы, фотодокументы и так далее) зависит, главным образом, от цели и характера темы исследования. Однако следует учитывать, что любой иллюстративный материал, помещаемый в основную часть работы, должен нести максимум новой полезной информации. Таблицы, содержащие исходные статистические данные, следует приводить в отдельных приложениях к квалификационной работе.

## 2.6 Заключение

В разделе **Заключение**, как правило, автор исследования суммирует результаты осмысления темы, выводы, обобщения и рекомендации, которые вытекают из его работы, подчеркивает их практическую значимость, а также определяет основные направления для дальнейшего исследования в этой области знаний. Заключение можно начать следующим предложением: «По итогам проведенного исследования можно сделать следующие выводы». В заключении должно быть показано насколько материал работы может быть использован в практике. В тексте работы это может быть изложено следующим образом: «Анализ теоретического материала по ... позволил выявить сле-

дующие проблемы (далее — их краткое содержание). В данной работе предлагаются следующие направления по их разрешению (далее — краткое содержание конкретных предложений). Их реализация позволит ...».

## **2.7 Список используемых источников**

Список используемых источников - это перечень законодательных актов, книг, журналов, статей с указанием основных данных (место и год выхода, издательство и др.). Список литературы, использованной при разработке курсовой работы, является обязательным атрибутом. Пример оформления списка литературы представлен в приложении 3. Более подробно о правилах оформления списка литературы см. пункт 3.7. настоящих методических рекомендаций.

## **2.8 Приложения**

В «Приложения» относят вспомогательный материал, который при включении в основную часть работы, загромождает текст. Это могут быть таблицы, схемы, рисунки, графики большого формата, фрагменты которых используются в основном тексте. К вспомогательному материалу относятся таблицы вспомогательных цифровых данных, инструкции, методики, заполненные формы отчетности, результаты социологического опроса, анкеты и т.д. Многие из них служат для иллюстрации отдельных положений исследуемой проблемы. Приложения не засчитываются в заданный объем курсовой работы.

### 3. ОФОРМЛЕНИЕ КУРСОВОЙ РАБОТЫ

#### 3.1 Общие положения

Курсовые работы представляются на кафедру экономики и управления (секцию менеджмента) в одном экземпляре отпечатанном на бумаге и в электронном виде на дискете, диске или «флэш»-носителе. Курсовая работа должна быть переплетена в папку. Допускается использование «мягкой» обложки.

Текст курсовой работы должен быть отредактирован и вычитан. Курсовая работа должна быть оформлена на одной стороне листа бумаги формата А4 по ГОСТ 9327-60. Рукописные работы к рассмотрению не принимаются.

Курсовая работа оформляется печатным способом с использованием компьютера и принтера на бумажном носителе. Формат текста (Word for Windows) должен быть набран в текстовом редакторе «Microsoft Word» (версия 6,0; 7,0 и далее) со следующими параметрами:

Поля составляют:

- слева - 30 мм;
- справа - 15 мм;
- сверху - 20мм;
- снизу - 20 мм.

Шрифт: гарнитура - Times New Roman, кегль – 14.

Абзацы в тексте следует начинать с отступа, равного 1,25 мм.

Интервал между строками абзаца — полуторный.

Функция переноса включена.

Выравнивание по ширине.

Отступы до и после абзацев не допускаются.

Содержание, введение, разделы в курсовой работе, заключение, список использованной литературы и приложения подписываются прописными буквами полужирным шрифтом и начинаются с новой страницы, даже в том случае, когда предыдущий раздел занимает лишь несколько верхних строчек листа. Подразделы (например: 1.1., 2.3. и т.п.) с новой страницы не начинают, кроме тех случаев, когда после заголовка подраздела остается четыре строки до конца страницы и подписываются с заглавной буквы полужирным шрифтом. Далее по тексту не допускается ни жирного шрифта, ни курсивов, ни подчеркиваний.

При подписании заголовков, названий рисунков, таблиц и т.д. в конце точка не ставится.

В курсовой работе следует придерживаться единообразия при выборе стилей для создания маркированного и нумерованного списков. Для маркированного списка следует использовать символ « - » со следующими параметрами:

- положение маркера – 1,1см.;
- положение текста после табуляции – 1,2см.;
- отступ – 1,2см.;

- новая строка начинается с маленькой буквы;
- в конце всех, кроме последней, строк ставится знак точки с запятой « ; »;
- в конце последней строки ставится точка.

Для нумерованного списка следует использовать арабские цифры с точкой или круглой закрывающейся скобкой в конце. Например: « 1. » или « 1) ». Положение табуляции при этом аналогично маркированному списку.

Для создания многоуровневого списка можно воспользоваться несколькими вариантами оформления. Первый уровень многоуровневого списка оформляется аналогично обыкновенному нумерованному списку, а второй и последующие уровни идут с отступом 1,25 см. от предыдущего уровня.

Например: все факторы воздействия окружающей среды на предприятие можно условно разделить на две категории:

1. Факторы внешней среды:

- А. политика;
- Б. конкуренция.

2. Факторы внутренней среды:

- А. корпоративная культура;
- Б. организационная структура.

Либо, например. Факторы внешней среды принято делить на:

1. Факторы косвенного воздействия:

- 1.1. природа;
- 1.2. законодательство.

2. Факторы прямого воздействия:

- 2.1. конкуренты;
- 2.2. поставщики;
- 2.3. потребители.

Выбрав один из вариантов оформления списка, следует использовать только его на протяжении всего текста курсовой работы.

### 3.2 Нумерация страниц

Нумерация страниц в работе должна быть сквозной, начиная с титульного листа, арабскими цифрами. Номера страниц указываются **внизу страницы посередине или по правому краю**. Для курсовой работы титульный лист считается первой страницей, содержание – второй, введение – третьей и т.д. Номера страниц на титульном листе, содержании и введении не ставится, но страницы при нумерации учитываются.

Не включаются в общую нумерацию приложения.

Схемы, рисунки, таблицы и другой иллюстративный материал, расположенные в тексте работы на отдельных листах, и не вынесенные в приложение, включаются в общую нумерацию страниц.

### 3.3 Оформление содержания и заголовков

Содержание курсовой работы представляет собой план работы. В плане не должно быть переносов.

Пример оформления содержания курсовой работы  
(для наглядности границы таблицы не скрыты)

ВВЕДЕНИЕ.....	3
1. ПРИРОДА КОНФЛИКТА.....	5
1.1. Понятие и виды конфликтов.....	5
1.2. Причины и последствия конфликтов.....	7
1.3. Модель процесса конфликтов.....	10
2. УПРАВЛЕНИЕ КОНФЛИКТНОЙ СИТУАЦИЕЙ .....	12
2.1. Противодействие возникновению конфликта	12
2.2. Структурные методы разрешения конфликта	15
2.3. Межличностные стили разрешения конфликтов	17
3. СПОСОБЫ РАЗРЕШЕНИЯ КОНФЛИКТНЫХ СИТУАЦИЙ	20
ЗАКЛЮЧЕНИЕ.....	22
СПИСОК ИСПОЛЬЗОВАННЫХ ИСТОЧНИКОВ.....	24
ПРИЛОЖЕНИЯ.....	26

В курсовой работе все содержание делится на **разделы**.

Оформление заголовков разделов в курсовой работе производится следующим образом. Заголовок раздела печатается **на новой странице по центру первой строки** (с учетом красной строки – абзаца-отступа) **заглавными буквами** соответствующего шрифта и выделяется полужирным шрифтом. Слово «Раздел» не пишется. Введение, заключение, список литературы и приложения тоже являются разделами курсового проекта, но не входят в нумерацию разделов. **Оформление заголовков подразделов следующее.** Заголовки подразделов печатаются посередине строки установленным шрифтом, выделяются полужирным шрифтом и отделяются от заголовка раздела и текста пустыми строками.

**Пример оформления заголовков разделов и подразделов курсового проекта:**

ВВЕДЕНИЕ

...

1. ТЕОРЕТИЧЕСКИЕ ОСНОВЫ ИНВЕСТИЦИОННЫХ ПРОЦЕССОВ

1.1 Сущность, виды и источники инвестиций

...

ЗАКЛЮЧЕНИЕ

...

СПИСОК ИСПОЛЬЗОВАННЫХ ИСТОЧНИКОВ

...

### 3.4 Оформление таблиц, графического материала, формул расчета

**Таблицы.** Данная форма применяется при изложении цифровой и словесной информации о нескольких объектах по ряду признаков для лучшей наглядности и сравнения показателей. Таблица имеет два уровня членения: вертикальный – графы и горизонтальный – строки.

Все таблицы нумеруют арабскими цифрами без указания знака №. Нумерация таблиц и рисунков - сквозная, по всей работе.

Заголовки граф следует располагать по центру графы. В табличную форму следует помещать только те материалы, которые трудно передать обычным текстом или упростить.

Таблица 5 - Данные о численности автопарка ООО «N» по годам

Наименование вида транспортного средства	2023 год	2024 год	%
1	2	3	4
...	...	...	...

Если таблица содержит более 7 граф допускается использование шрифтов Times New Roman, кегли 10–12. Если же табличный материал очень объемный, содержит 8 и более граф, либо уместается на трех и более страницах следует решить вопрос о целесообразности расположения подобной таблицы в основной части работы и вынесения ее в приложение с соответствующей ссылкой на это в тексте. Решающим аргументом является «читабельность» данных таблицы. Шрифт не должен быть слишком мелким (не менее 10 пт.) и ширина графов таблицы должна позволить беспрепятственное считывание данных.

**Графические материалы** (схемы, диаграммы, графики и другие) располагаются непосредственно после текста, в котором о них упоминается впервые, или на следующей странице, а при необходимости – в приложении. Все иллюстрации – графики, диаграммы, рисунки, схемы – нумеруются аналогично таблицам. Однако **заголовки** иллюстраций располагаются **под рисунками** в центре строки без точки в конце заголовка.

Например:

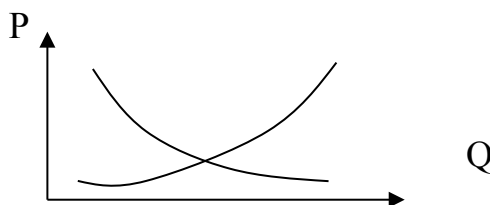


Рисунок 1- График пересечения кривых спроса и предложения

**Представление формул.** Формулы необходимо располагать в центре строки и выполнять в программе «редактор формул». Например, для MS Word 2003: Меню / Вставка / Объект / Microsoft Equation. Нумерация формул осуществляется аналогично нумерации таблиц и рисунков справа от формулы.

Сквозная нумерация применяется в курсовых проектах или в дипломных проектах, если количество формул небольшое и ссылок на формулу в других главах немного.

Например:

«Рентабельность инвестиционного проекта рассчитывается как отношение прибыли от реализации данного инвестиционного проекта к сумме инвестиций, в процентах:

$$R = \frac{\Pi}{И} \times 100, \% \quad (1.3)$$

где R - рентабельность;

Π - прибыль от реализации инвестиционного проекта;

И - сумма инвестиций.

1.3 – означает: третья по счету приведенная формула в первой главе.

Каждой формуле следует давать подробное пояснение каждому символу, когда он встречается впервые.

Выше и ниже каждой формулы должно быть оставлено не менее одной свободной строки. Если уравнение не умещается в одну строку, оно должно быть перенесено после знака равенства (=) или после знаков сложения (+), вычитания (–), умножения (x) и деления (/).

### 3.5 Правила цитирования

Допускается оформление ссылок в квадратных скобках. В этом случае в скобках указывается номер источника в списке литературы, зачем после запятой указывается страница, с которой был взят материал. Например, [2, с.85].

### 3.6 Сокращения и условные обозначения

В курсовых проектах и дипломных проектах допускаются следующие сокращения:

- общепринятые буквенные аббревиатуры – состоят из начальных букв полных наименований, например: США, вуз;
- общепринятые сложносокращенные слова – состоят из усеченных и полных слов, например: коопхоз – кооперативное хозяйство, профсоюз – профессиональный союз;
- условные графические сокращения по начальным буквам – отличаются от буквенных аббревиатур тем, что пишутся с точками в месте сокращения, сокращаются только при письме, а при воспроизведении читаются полностью, например: н.м.т. – нижняя мертвая точка;
- условные графические сокращения по частям слов и начальным буквам – выделяют общепринятые (т.е., т.д., т.п., др. пр., см., напр., гг., вв., н.э., акад., проф., доц.) и специальные научно-предметные сокращения, соответствующие определенным стандартам.



В случае применения не общепринятого сокращения сначала оно приводится в тексте полностью с указанием сокращения в скобках. Например: «Объектом исследования является общество с ограниченной ответственностью (далее ООО)...».

### 3.7 Список использованных источников

При оформлении списка использованных источников используется систематический способ группировки, при котором источники рассортировываются по видам в следующей последовательности:

1. Нормативные акты (указываются в порядке убывания их юридической силы);
2. Документальные материалы;
3. Отечественная и зарубежная литература.

Пример оформления нормативно-правовых актов:

Указ Президента Российской Федерации от 17 мая 2000 г. № 867 «О структуре федеральных органов Авторной власти» //Собрание законодательства Российской Федерации. – 2000. – №21. – Ст. 2168.

После нормативно-правовых актов в списке литературы указываются учебники, монографии, а также статистические сборники. Все они располагаются в алфавитном порядке. Пример оформления учебника, книги: Емельяненко А.В. Мотивация власти в деятельности руководителя и организации. – СПб, ЗАО «Иматон-М», 2010. – 250 с.

Пример оформления книги под редакцией:

1. Теория менеджмента // Под ред. М.В.Дубровиной, К.А.Андреевского. – М.: 2017 – 310 с.

2. Теория менеджмента. История управленческой мысли. Теория организации [Электронный ресурс] : методические указания к практическим занятиям и самостоятельной работе для обучающихся по направлению подготовки 38.03.02 Менеджмент, профиль «Менеджмент в инвестиционно-строительной сфере» / . — Электрон. текстовые данные. — М. : МИСИ-МГСУ, ЭБС АСВ, 2018. — 47 с. — 2227-8397. — Режим доступа: <http://www.iprbookshop.ru/76393.html>

После учебников и монографии в списке литературы указываются материалы периодической печати (статьи в журналах, газетах, которые оформляются по алфавиту).

Пример оформления статьи:

Заваденко Н., Манелис Н., Успенская Т. Суворинова Н., Борисова Т. Мотивация персонала // Вопросы психологии. – М.: 2016. – № 4. – С. 2.

Обязательным для оформления списка литературы является указание автора, названия книги (статьи), под редакцией кого, был выпущен учебник (монография), город издания, название издательства, общее количество страниц в учебнике (для статей - указание страниц на которых была опубликована статья).

## РЕКОМЕНДУЕМАЯ ЛИТЕРАТУРА

1. Блинов, А. О. Теория менеджмента : учебник для бакалавров / А. О. Блинов, Н. В. Угрюмова. — 2-е изд. — Москва : Дашков и К, 2023. — 304 с. — ISBN 978-5-394-03550-0. — Текст : электронный // Цифровой образовательный ресурс IPR SMART : [сайт]. — URL: <https://www.iprbookshop.ru/111002.html>
2. Основы менеджмента : учебное пособие / Н. В. Тезикова, Е. С. Мищенко, Е. В. Быковская, М. К. Попова. — Тамбов : Тамбовский государственный технический университет, ЭБС АСВ, 2021. — 89 с. — ISBN 978-5-8265-2384-1. — Текст : электронный // Цифровой образовательный ресурс IPR SMART : [сайт]. — URL: <https://www.iprbookshop.ru/122972.html>
3. Бгашев, М. В. Менеджмент. Нестандартные экскурсии по теории менеджмента : учебное пособие / М. В. Бгашев. — Москва : Ай Пи Ар Медиа, 2023. — 408 с. — ISBN 978-5-4497-2231-7. — Текст : электронный // Цифровой образовательный ресурс IPR SMART : [сайт]. — URL: <https://www.iprbookshop.ru/131643.html>
4. Егорова, Т. И. Основы менеджмента / Т. И. Егорова ; под редакцией А. Я. Волкова. — Москва, Ижевск : Институт компьютерных исследований, 2022. — 136 с. — ISBN 978-5-4344-0633-8. — Текст : электронный // Электронно-библиотечная система IPR BOOKS : [сайт].
5. Воронин, А. Ю. Основы менеджмента : учебное пособие / А. Ю. Воронин, О. В. Сересева, Л. И. Чурина. — Новосибирск : Новосибирский государственный технический университет, 2023. — 119 с. — ISBN 978-5-7782-3486-4. — Текст : электронный // Электронно-библиотечная система IPR BOOKS : [сайт].

## 4. ЗАЩИТА КУРСОВОЙ РАБОТЫ

Курсовая работа в обязательном порядке проходит процедуру защиты. Защита проводится согласно графику, подготовленному и утвержденному кафедрой. На защите курсовой работы студент обязан обозначить цель, кратко изложить содержание работы, сделать выводы, дать исчерпывающие ответы на вопросы и замечания членов комиссии (Приложение 4). Окончательная оценка курсового проекта выставляется по итогам защиты и качеству исполнения. После защиты курсовая работа хранятся на кафедре в течение 1 года.

**Примерный список тем курсовых работ по курсу «Теория менеджмента»**

1. Организация как функция менеджмента
2. Мотивация деятельности в менеджменте
3. Координация и контроль в системе менеджмента
4. Эффективность менеджмента
5. Сущность и виды управленческих решений
6. Процесс принятия и реализации управленческих решений
7. Методы принятия управленческих решений
8. Информационно-коммуникационное обеспечение менеджмента
9. Основы управления персоналом
10. Кадровая политика в организации
11. Управление карьерой в организации
12. Управленческая проблема.
13. Основные функции менеджмента.
14. Типы менеджмента.
15. Менеджмент в малом бизнесе и некоммерческих организациях.
16. Внешняя среда.
17. Корпоративная культура в современных условиях.
18. Международная среда бизнеса.
19. Экономическая среда.
20. Законодательно – политическая среда.
21. Социокультурная среда.
22. Выход на международные рынки.
23. Многонациональные корпорации.
24. Менеджмент в глобальном масштабе.
25. Управление этикой и социальной ответственностью компании.
26. Предпринимательство и среда.
27. Цели и планы организации.
28. Типы и модели планирования.
29. Горизонты планирования.
30. Планирование и организационная ответственность.
31. Внедрение планирования в масштабах организации.
32. Стратегическое мышление.
33. Разработка стратегии на корпоративном уровне.
34. Формирование стратегии на уровне подразделений.
35. Формулирование стратегии на функциональном уровне.
36. Различные типы решений и проблем.
37. Модели принятия решений.
38. Этапы принятия решений.
39. Побуждение сотрудников к участию в принятии управленческих решений.
40. Вертикальная организационная структура.
41. Характерные черты руководителя

42. Предпринимательство и среда.
43. Бюджетный процесс.
44. Основные функции менеджмента.
45. Менеджмент в глобальном масштабе.
46. Стратегическое мышлений.
47. Планирование и организационная ответственность.
48. Бюджетный процесс.
49. Характерные черты руководителя.
50. Контроль как функция управления
51. Бюрократические организации
52. Конфликтность в менеджменте
53. Система менеджмента на предприятии
54. Сущность и структура производственного цикла
55. Дифференциация и интеграция в системе менеджмента
56. Методы контроля за исполнением управленческих решений
57. Управление конфликтами, изменениями и стрессами в организации.
58. Модели управления организацией и их мотивационной направленности.
59. Кадровая политика организации
60. Мотивация трудовой деятельности организации
61. Оценка рисков в системе менеджмента качества
62. Комплексная система экономической мотивации
63. Процессуальная теория мотивации
64. Принципы и инструменты успешного тайм-менеджмента
65. Менеджер в кризисной ситуации
66. Современная парадигма менеджмента
67. Природы и состава функций менеджмента. Делегирование полномочий
68. Современные тенденции в политике вознаграждения персонала.
69. Информационные ресурсы в менеджменте
70. Содержательные теории мотивации
71. Стратегии предотвращения несостоятельности (банкротства) предприятия.
72. Особенности и этапы планирования карьеры.
73. Развитие социального менеджмента в современных условиях
74. Принципы и методы финансового планирования в компании
75. Функции руководителя
76. Особенности и тенденции развития Российской деловой культуры
77. Имидж организации
78. Основные тенденции рекламы и PR в современном российском малом бизнесе
79. Региональная экономика и региональная политика России
80. Современные требования к менеджеру
81. Управление конфликтами в организации
82. Институты власти и собственности в корпорации
83. Особенности, требования, перспективы, поведение, проблемы и возможности современного руководителя
84. Менеджмент человеческих ресурсов

85. Контроль как функция управления в менеджменте
86. Развитие методов управления предприятием в условиях динамичной среды.
87. Системные основы менеджмента предприятия
88. Современные тенденции развития менеджмента
89. Причины конфликтов в организациях и роль менеджера в их разрешении
90. Формирование и поддержание имиджа организации как направления управленческой деятельности.
91. Влияние финансового и управленческого учета на экономику предприятия
92. Этапы разработки стратегического плана
93. Сущность, цели и задачи менеджмента как деятельности
94. Международный финансовый менеджмент
95. Проблемы лидерства в бизнесе
96. Специфика разработки мотивационных систем в современных организациях
97. Зарубежный опыт менеджмента в туристической индустрии
98. Экономические и производственные риски
99. Типы и особенности организационных структур управления

ЧАСТНОЕ ОБРАЗОВАТЕЛЬНОЕ УЧРЕЖДЕНИЕ  
ВЫСШЕГО ОБРАЗОВАНИЯ  
БРЯНСКИЙ ИНСТИТУТ УПРАВЛЕНИЯ И БИЗНЕСА

Кафедра экономики и управления  
Секция менеджмента

направление подготовки: 38.03.02 Менеджмент  
профиль подготовки: Менеджмент организации

**КУРСОВАЯ РАБОТА**  
по дисциплине теория менеджмента  
на тему:  
**«Мотивация трудовой деятельности организации»**

Выполнил: студент заочной формы обучения  
направления подготовки 38.03.02 Менеджмент  
Брюханов Николай Тарасович

Проверил: к.э.н., доцент  
Хвостенко Татьяна Михайловна

Брянск – 2024