

ЧАСТНОЕ ОБРАЗОВАТЕЛЬНОЕ УЧРЕЖДЕНИЕ  
ВЫСШЕГО ОБРАЗОВАНИЯ  
БРЯНСКИЙ ИНСТИТУТ УПРАВЛЕНИЯ И БИЗНЕСА

УТВЕРЖДАЮ  
Проректор по учебной работе и  
региональному развитию  
В.И. Рулинский  
«31» августа 2022 г.

Методические материалы  
для студентов, выполняющих курсовую работу по дисциплине  
«Психодиагностика»  
по направлению подготовки 37.03.01 «Психология»  
профиль «Консультативная психология»

уровень высшего образования БАКАЛАВРИАТ

## Содержание

1. Общее положение о курсовой работе по дисциплине «Психодиагностика».....	3
2. Руководство курсовой работой по дисциплине «Психодиагностика».....	3
3. Выбор темы и методик исследования по дисциплине «Психодиагностика».....	3
4. Разработка рабочего плана по дисциплине «Психодиагностика».....	4
5. Примерная структура курсовой работы по дисциплине «Психодиагностика».....	4
6. Примерные темы курсовых работ по дисциплине «Психодиагностика».....	11

Составитель: кандидат психологических наук, доцент кафедры психологии Кезикова И.З.

Методические материалы по курсовой работе одобрены на заседании кафедры «Психологии», протокол от «31» августа 2022 г. №1

Рецензенты:

Антошкина Е.А., к.ф.н., доцент, и.о. зав. кафедрой гуманитарных и естественнонаучных дисциплин

Осипова В.В., к. псих.н., председатель правления АНО «Центр психологии и развития человека «Сфера»

Методические материалы предназначены для студентов направления подготовки 37.03.01 «Психология» (профиль «Консультативная психология») в целях обеспечения единых норм и подходов к выполнению курсовых работ. Методические материалы содержат детальные инструкции по разработке курсовых работ, начиная с выбора темы и общих положений.

В методических указаниях нашли отражение все требования, предъявляемые к курсовой работе при получении высшего образования по соответствующему направлению подготовки.

### **1. Общее положение о курсовой работе по дисциплине «Психодиагностика»**

Выполнение курсовой работы является одним из важнейших этапов подготовки студента к самостоятельному исследованию – выпускной квалификационной работы.

В процессе выполнения курсовой работы студенты приобретают способы анализа и оценки научной литературы по избранной теме, выбора адекватной методики, формирования пакета методик, проведения психодиагностического исследования, умение понятно излагать материал, формулировать выводы и давать практические рекомендации. В этом процессе у студента структурируются представления о методологии психологического исследования, начинает складываться система действий научно обоснованной организации такого исследования.

Как правило, курсовые работы по психологии имеют теоретико-практическую специфику, предполагающую предварительную ориентировку в проблематике данной сферы психологии научный анализ и оценку предшествующих исследований, и проведение исследования с помощью выбранных методик. При этом студент получает новое знание относительно психической организации обследуемого человека или группы людей. Новое знание может представлять собой выявленную закономерность, зависимость какого-либо психологического феномена от определенного фактора.

Процесс выполнения курсовой работы включает в себя:

1. Выбор темы,
2. Определение цели, объекта, предмета исследования.
3. Выдвижение рабочей гипотезы и формулирование соответствующих ей задач.
4. Изучение и критический анализ научной литературы по выбранной проблеме.
5. Планирование и организация практической части курсовой работы, выбор метода, методик, пакета методик исследования.
6. Сбор данных или проведение практического исследования, анализ, обобщение и интерпретация полученных данных.
7. Формулировка выводов, выдача рекомендаций.
8. Текстовое оформление курсовой работы.
9. Представление курсовой работы на аттестацию в виде текстового файла, презентации и доклада.

### **2. Руководство курсовой работой по дисциплине «Психодиагностика»**

Научное руководство курсовой работой осуществляется преподавателем, назначенным зав. кафедрой по согласованию со студентом и утвержденным на заседании кафедры. Общий контроль за выполнением курсовыми работами возлагается на заведующего кафедрой.

Научное руководство курсовой работой заключается в:

- помощи студенту в выборе темы курсовой работы;
- рекомендации студенту основного списка литературы по выбранной теме;
- помощи студенту в выборе задач курсовой работы, определении объекта, предмета исследования, в формулировке гипотезы;
- помощи в текстовом оформлении курсовой работы;
- рецензировании выполненной работы и выдаче рекомендаций по подготовке к защите.

### **3. Выбор темы и методик исследования по дисциплине «Психодиагностика»**

Выбор темы курсовой работы студент осуществляет относительно самостоятельно (в процессе обсуждения с научным руководителем) или выбирает из кафедрального списка курсовых работ. Кроме того, тема может быть избрана в соответствии с жизненной ситуацией студента (особенно заочного обучения). После определения с научным руководителем темы, объекта, предмета исследования, рабочей гипотезы, задач и перечня

возможных методик студент пишет заявление на имя заведующего кафедрой заявление с просьбой утвердить тему работы и назначить научного руководителя.

Для выполнения задач исследования и достижения цели курсовой работы студенту рекомендуется комплексный метод из нескольких методик. При возможности студент должен использовать, наряду с опросниками, аппаратно-программные комплексы. Это необходимо для того, чтобы студент владел объективными методиками изучения механизмов высших психических функций, психических состояний, автоматизированными методиками диагностики черт характера, личностных характеристик, уровня функционального состояния. При необходимости студент может прибегнуть к моделированию.

#### **4. Разработка рабочего плана по дисциплине «Психодиагностика»**

Рабочий план (план-график) необходим студенту для того, чтобы четко организовать работу по избранной теме. План-график составляется по установленной форме (см. Приложение). В нем указываются этапы работы и сроки их выполнения.

#### **5. Примерная структура курсовой работы по дисциплине «Психодиагностика»**

По сложившейся традиции курсовая работа состоит из трех главных разделов: вводной, основной и заключительной. Обязательной частью структуры курсовой работы является список использованных документов.

5.1. Вводная часть (Введение) является нормативным разделом курсовой работы. Введение состоит из следующих параграфов:

- 1.1. Актуальность исследования
- 1.2. Цель исследования
- 1.3. Объект исследования
- 1.4. Предмет исследования
- 1.5. Гипотеза исследования
- 1.6. Задачи исследования
- 1.7. Методологическая и теоретическая основа исследования
- 1.8. Практическая значимость работы

Объем каждого параграфа не должен превышать одной страницы А4.

Актуальность исследования содержит доводы в пользу значимости решения исследуемой проблемы. Здесь необходимо убедительно показать, что до настоящего исследования в данной области существовала нерешенная проблема, которую необходимо решить в интересах науки и практики. Если проблема разработана недостаточно, то необходимо показать степень ее разработанности.

Цель исследования означает основной результат, который предполагает получить автор.

Объект исследования представляет собой область научных поисков, в пределах которой выявлена исследуемая проблема.

Предмет исследования более конкретен. Благодаря формулировке предмета исследования из общей системы выделяется ее часть или процесс. Например, если объектом исследования является «методики диагностики определённых психических свойств», то предметом может быть «выбор наиболее приемлемого набора методик психодиагностики психических качеств», если объект исследования – «Развитие личностных качеств учащихся», то предметом исследования может быть «Иерархия деятельности учащихся определённого возраста»,

Рабочая гипотеза исследования представляет собой предварительное предположение о результатах исследования. Например, в указанной ранее курсовой

работе по психологии личности: ведущей деятельностью современного подростка оказывается самосовершенствование.

Исходя из гипотезы, формулируются задачи исследования:

1. Анализ и оценка взглядов на проблему в истории науки для уточнения гипотезы и задач экспериментальной работы;
2. Формулирование задач экспериментальной работы и её организации;
3. Отбор методик диагностики;
4. Проведение экспериментальной работы и её оформление; Подготовка к защите курсовой работы.

В методологических и теоретических основах исследования указывается парадигма, научная теория или концепции, которые послужили идейно-теоретической платформой для данного исследования.

Отдельной строкой целесообразно выделить использованные в курсовой работе Методы исследования, например, метод сравнений и аналогий, метод моделирования, метод психологического тестирования, статистический метод, психофизиологический метод и т.д. Наряду с методами указываются Методики исследования.

Научная новизна исследования и практическая значимость работы. В курсовой работе бакалавра научная новизна и практическая значимость является желательным, но не обязательным элементом введения. В ней можно указать новые подходы в методической части, введении научных категорий и понятий, раскрытии новых закономерностей и механизмов, развитии научных представлений.

## 5.2. Основная часть

Традиционно в основной части используется двухступенчатая рубрикация – главы и параграфы. Обязательными главами и параграфами основной части являются:

5. Глава 1, Анализ и оценка взглядов на проблему в истории науки для уточнения гипотезы и задач экспериментальной работы;

Глава 2. Экспериментальная часть или Эмпирическое исследование

2.1. Организация и методики исследования

2.2. Результаты исследования, их анализ и оценка

Глава 3. Заключительная часть. Обычно эта глава в связи с ее очень малым объемом отдельно не выделяется, а сразу же на отдельной странице пишут

Выводы

и затем

Заключение

При выполнении курсовой работы с корректирующим экспериментом сначала указываются методики и результаты по констатирующей части эксперимента, а затем методики и результаты по формирующей части.

Глава 1 может называться, например, так: Проблема отбора методик психодиагностики системы отношений личности в трудах отечественных и зарубежных авторов

Цель обзора литературы в Главе 1 – показать достигнутые результаты в выбранной области исследования, обосновать неразработанность темы, из чего и проистекает необходимость выполнения данного исследования.

Глава 2. Экспериментальная часть включает в себя два параграфа:

2.1. Организация и методики исследования

## 2.2. Результаты исследования, их анализ и оценка.

В Организации и методиках необходимо указать место проведения исследования, особенности выборки исследуемых (качество и количество), описать основные, примененные в курсовой работе методики: название, автор(ы), каковы диагностические возможности, для осуществления каких целей Вашей курсовой работы предназначены.

Стимульный материал, средства обработки результатов могут быть представлены в Приложениях.

В Результатах исследования и их анализе и оценке автор курсовой работы должен представить результаты, полученные с помощью каждой методики, в форме таблицы или гистограммы. Количественные данные результатов в них представляются как минимум в процентах. Затем по каждому результату, полученному по одной методике, сразу же сделать анализ результатов с подтверждением количественных данных из таблицы и оценку в виде краткого вывода. При этом не обязательно писать слово **ВЫВОДЫ**.

Таблицы и рисунки обязательно подписываются и, если в них имеются сокращения или условные обозначения, то дается их расшифровка. К рисункам относятся не только непосредственно рисунок, но и диаграммы, гистограммы, графики. Ниже приводятся образцы подписи таблицы и рисунка.

Таблица 1.

Фазы эмоционального выгорания у преподавателей школы, работающих по штатному расписанию

Шифр обслед.	Возраст	Фазы эмоционального выгорания							
		1	2	3	4	5	6	7	8
1									
2									

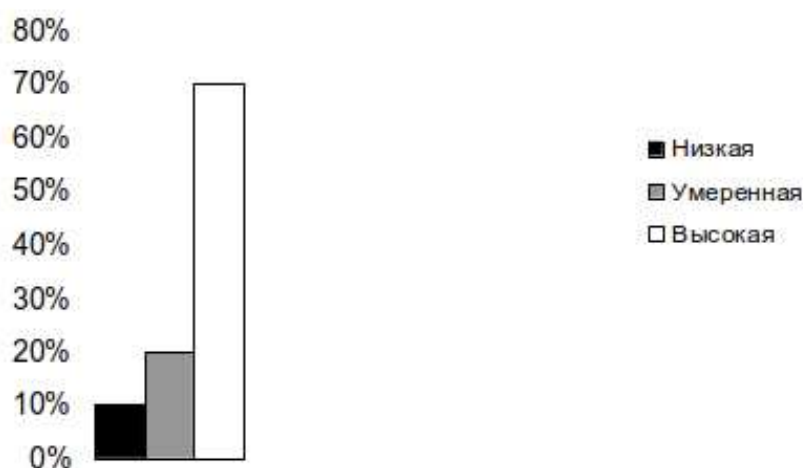


Рис. 1. Количество работников с различным уровнем ситуативной тревожности на предприятии, проходящего реорганизацию в связи с изменением формы собственности

После представления всех результатов проводится их анализ, обобщение и краткое обсуждение, в процессе которого полученные результаты сравниваются с данными других авторов.

После анализа и обобщения результатов делаются выводы по всей работе. При этом уже не указывается, по какой методике сделан вывод. Несколько частных выводов могут быть объединены в один общий, но весьма значимый вывод. Выводы помещаются на отдельной странице.

После выводов на отдельной странице пишется Заключение. В нем автор указывает, что в психологии или в системе образования назрела насущная необходимость в проведении данного исследования. Для решения насущной проблемы были выбраны адекватные методики, которые позволили (или не позволили) получить результаты, со всей очевидностью показывающие. Таким образом, полученные результаты свидетельствуют о достижении поставленной цели. Они подтверждают выдвинутую гипотезу. И далее желательно показать перспективы дальнейших исследований.

В случае, если гипотеза не подтвердилась, необходимо критически оценить правильность выбора методик и процедуру проведения исследования. Если и методики, и процедура исследования не имеют изъянов, то это значит, что гипотеза была неверна. Такая ситуация может сложиться не только потому, что студент не обладает способностью прогнозировать свою деятельность, но и потому, что существующие на сегодняшний день представления, концепции или парадигма не позволили предвидеть полученные результаты. Исследователь должен принимать результаты, если они получены корректно, такими, какие они есть. Из истории науки известно множество примеров, когда исследователи, работая в рамках господствующей парадигмы, иногда получали результат, на первый взгляд, нелогичный, незакономерный. Они не «подгоняли» его под свою гипотезу, не считали артефактом, а старались оценить его с разных сторон и, оказывалось, что они получили новые, уникальные данные. Поэтому, если гипотеза не подтвердилась, исследователь может указать, что полученный результат заставляет по-новому взглянуть на возможности применяемых методик, на известные закономерности и т.д.

### 5.3. Оформление ссылок на использованные документы

Использование документов в процессе анализа и оценки взглядов различных авторов на исследуемую тему предполагает следующее оформление:

1. В тексте желательно указывать автора документа (по мнению И.И. Иванова, с точки зрения его, автор такой-то считает...).

2. После изложения точки зрения автора необходимо отметить в квадратных скобках место работы данного автора в списке литературы и страницу из которой взят используемый отрывок текста или его косвенное изложение [5. с. 7]

3. При перечислении авторов, имеющих сходные взгляды или занимающихся изучением одинаковой темой, следует писать: «... изучением этого вопроса занимались И.И. Иванов (1998), П.П. Петров (2009), ...». В скобках указывается год издания работы автора, имеющей отношение к обозначенному вопросу.

### 5.4. Оформление списка использованных документов

Список использованных документов представляет собой библиографическое описание всех документов, используемых автором в обзоре литературы, экспериментальной части и при обсуждении полученных результатов. В списке все использованные документы можно расположить по группам документов. Внутри каждой группы сначала размещаются документы на русском языке, затем на языках, использующих кириллицу, далее на языках, использующих латиницу и, наконец, на языках, использующих другие алфавиты. Внутри каждой группы документы располагают

в алфавитном порядке. Чаще всего, приводится общий список использованных документов, которые располагаются в алфавитном порядке, сначала на русском языке, затем – на английском.

Документы – это печатные, рукописные, электронные материалы, содержащие авторскую информацию. Список документов желательно разделить на группы: первоисточники, исследования, публицистика, художественная литература, словари и справочные издания, электронные документы.

Первоисточниками являются подлинники документов государственных и общественных организаций, протоколы собраний, съездов, конференций, законодательные акты, статистические данные, мемуары, архивные материалы, сборники этих архивных материалов.

Исследования: монографии, сборники, материалы конференций, научные журналы и бюллетени.

Публицистика: научно-популярные издания, журналы, газеты.

Художественная литература: книги, литературные журналы.

Электронные документы: материалы с указанием сайта.

#### 5.5. Оформление курсовой работы

Объем курсовой работы бакалавра должен быть в пределах 20 -30 страниц стандартного печатного текста (без приложений). Текст выполняется на белой бумаге формата А4 машинописным (компьютерным) способом, кегль 14, Times New Roman через 1,5 интервала, отступы 0,7. «Висячие строки» рекомендуется убирать изменением интервалов (путь: Формат – Шрифт – Интервал). Заголовки выделяются полужирным шрифтом. Заголовки введения, части 1 и 2, выводов и заключения печатаются прописными буквами, кегль 14. Заголовки параграфов печатаются строчными буквами, кегль 14. На второй странице курсовой работы приводится Содержание, в котором указываются главы, параграфы с указанием страниц.

#### 5.6. Критерии рецензионной и аттестационной оценки курсовой работы

Защита курсовой работы осуществляется на заседании кафедральной комиссии. По результату защиты выставляется оценка.

Критериями оценки курсовой работы являются:

- а) полнота охвата и анализа данных научной литературы по исследуемой проблеме;
- б) соответствие поставленных задач основной цели исследования;
- в) адекватность выбранных методик для решения поставленных задач;
- г) соответствие выводов полученным результатам;
- д) наличие заключения, в котором содержится оценка собственных результатов исследования, их отношения с данными других авторов;
- е) правильность оформления библиографии.



## Пояснительная записка

Уважаемые студенты! Изучив дисциплину «Психодиагностика», Вы усвоили основные понятия и категории психологии, получили начальные знания по биопсихосоциальной природе человека, высшим психическим функциям, личностным характеристикам человека. В качестве контроля объема и качества полученных знаний, а также умения оперировать ими, вам предлагается написать курсовую работу. В ней Вы можете использовать полученные знания и, кроме того, представить неклассическую или собственную интерпретацию механизмов высших психических функций, их взаимосвязей и роли в психической деятельности.

Вы можете выбрать тему из предлагаемого примерного перечня. Некоторые темы из предлагаемого списка позволяют трансформировать курсовую работу в дипломную. Предлагаемые темы не являются обязательными. Вы можете изменить формулировку любой темы, предложить свою тему в пределах компетенции данной дисциплины.

### **6. Примерные темы курсовых работ по дисциплине «Психодиагностика»**

1. Диагностика особенностей коммуникативной деятельности следователя.
2. Диагностика доверия к рекламному сообщению.
3. Диагностика проявления психологических защит у подростков.
4. Диагностика проявления психологических защит у юношей.
5. Диагностика невротических состояний предпринимателей.
6. Диагностика синдрома выгорания предпринимателей.
7. Диагностика ценностных ориентаций руководителя.
8. Психологическое обеспечение принятия управленческих решений руководителем.
9. Влияние профессионального психологического отбора на эффективность деятельности организации.
10. Диагностика сплоченности коллектива на предприятии.
11. Диагностика внимания у работников экономического отдела.
12. Диагностика психологической совместимости сотрудников организации.
13. Диагностика тревожности детей младшего школьного возраста.
14. Диагностика тревожности детей подросткового возраста.
15. Диагностика тревожности в юношеском возрасте.
16. Психодиагностика внимания детей младшего школьного возраста.
17. Психодиагностика внимания детей подросткового возраста.
18. Психодиагностика внимания в юношеском возрасте.
19. Психодиагностика памяти детей младшего школьного возраста.
20. Психодиагностика памяти детей подросткового возраста.
21. Психодиагностика памяти в юношеском возрасте.
22. Психодиагностика мышления детей младшего школьного возраста.
23. Психодиагностика мышления детей подросткового возраста.
24. Психодиагностика мышления в юношеском возрасте.
25. Психодиагностика агрессии у детей младшего школьного возраста.
26. Психодиагностика агрессии у детей подросткового возраста.
27. Психодиагностика агрессии в юношеском возрасте.
28. Психодиагностика структуры личности у детей подросткового возраста.

29. Психодиагностика структуры личности в юношеском возрасте.
30. Диагностика характерологических проявлений индивидуально-психологических особенностей у детей подросткового возраста.
31. Диагностика характерологических проявлений индивидуально-психологических особенностей в юношеском возрасте.
32. Диагностика темперамента у детей младшего школьного возраста.
33. Диагностика темперамента у детей подросткового возраста.
34. Диагностика темперамента в юношеском возрасте.
35. Диагностика способностей у детей младшего школьного возраста.
36. Диагностика способностей у детей подросткового возраста.
37. Диагностика способностей в юношеском возрасте.
38. Диагностика способностей у взрослых.
39. Диагностика характера у детей младшего школьного возраста.
40. Диагностика характера у детей подросткового возраста.
41. Диагностика характера в юношеском возрасте.
42. Диагностика характера у взрослых.
43. Психодиагностика профессионально важных свойств и деловых качеств.
44. Психодиагностика и тестирование персонала.
45. Как оценить кандидата при отборе?
46. Организация и методы отбора кадров.
47. Психологический контракт в процедуре отбора персонала.
48. Исторический аспект проблемы психологического отбора и подбора кадров.
49. Психологические аспекты достоверности детекции лжи.
50. Инструменты и методы управленческой диагностики.
51. Психологические проблемы взаимоотношений между сотрудником и руководством компании.
52. Система подбора персонала как фактор устойчивого экономического развития.
53. Использование психодиагностических методик для выявления потенциала развития кадрового резерва.
54. Корпоративные потребности в оценке работников и возможности профессиональной оценки.
55. Система подбора, обучения, мотивации и карьерного роста менеджеров.
56. Психологические аспекты проверки персонала при приеме на работу.
57. Оценка и развитие базовых компетенций сотрудников.
58. Аттестация рабочих мест.
59. Новые подходы к диагностике благонадежности персонала.
60. Технология управления знаниями в компании, построенная на основе системного мышления и моделирования компетентности сотрудников.
61. Протокол оценки кандидата в процедуре отбора.
62. Эгоскопия - новый метод психодиагностики и тестирования персонала.
63. Профессиональная пригодность руководителя.
64. Методы оценки интеллектуальной собственности.
65. Неявные показатели реального состояния дел в фирме.
66. Оценка человека по базовым критериям.
67. Оценка персонала: проблемы, методы, перспективы.

68. Психосемантическая диагностика трудовой мотивации в управлении персоналом.
69. Психологические особенности распознавания почерка.
70. Проведение дистанционной и массовой психологической диагностики в системах серии «Профессор». Работа с использованием корпоративных сетей.
71. Психографические методы в работе с персоналом.
72. Диагностика профессионально нежелательных свойств личности.
73. Диагностика акцентуаций характера с помощью психолингвистической экспертной системы ВААЛ-2000.
74. Современные компьютерные системы психологической диагностики.
75. Психологические аспекты интервьюирования.
76. Психологические аспекты оценки резюме специалистами по подбору персонала.
77. Качественный рекрутинг и профессионализм менеджера по персоналу.
78. Поведенческие ошибки при проведении аттестации.
79. «Четырехцветный» человек или цветные иллюзии.
80. Конструирование тестов профессиональных знаний и корпоративных опросов.
81. Диагностика компетентности в контексте взаимодействия личности и ситуации.
82. Методология и методика изучения ценностных представлений.
83. Тестирование при приеме на работу:
84. Инструменты и методы управленческой диагностики.
85. Коучинг как система взаимодействия партнеров.
86. Цветовая символика и психодиагностика.
87. Профиль клиента.
88. Современные концепции психологических, тестологических подходов к изучению личности.
89. Изучение особенностей психических познавательных процессов юриста и их роль в профессиональной деятельности.
90. Изучение особенностей коммуникативной деятельности следователя.
91. Особенности изучения сплоченности коллектива на предприятии.
92. Особенности изучения самооценки детей юношеского возраста.
93. Диагностика уровня субъективного контроля личности у руководителя предприятия.
94. Диагностика доверия к рекламному сообщению.
95. Диагностика проявления психологических защит в подростковом и юношеском возрасте.
96. Диагностика невротических состояний предпринимателей.
97. Диагностика синдрома выгорания предпринимателей.
98. Диагностика перфекционизма у судебных приставов.
99. Диагностика перфекционизма у топ-менеджеров.
100. Диагностика синдрома выгорания у судебных приставов.
101. Диагностика способности к обучению.
102. Особенности изучения сплоченности коллектива на предприятии.
103. Особенности изучения самооценки детей юношеского возраста.
104. Изучение мотивации студентов в вузе на очном и заочном отделении.

105. Особенности изучения тревожности в начальной школе.
106. Оценка внимания у работников экономического отдела.
107. Психодиагностика внимания младших школьников.
108. Применение методики «Кинетический рисунок семьи» для диагностики межличностных отношений у дошкольников.
109. Изучение направленности личности.
110. Психодиагностика памяти младших школьников.
111. Определение уровня тревожности у подростков 15-ти лет.
112. Личностная тревожность у военнослужащих по призыву первого года службы.
113. Исследование системы ценностей у религиозных женщин.
114. Изучение профориентации у старшеклассников.

## ПЛАН-график

№ п/п	Наименование этапов выполнения курсовой работы	Срок выполнения этапов работы	Примечание

Руководитель курсовой работы \_\_\_\_\_  
/ \_\_\_\_\_ /